

Anschluss einer Lichtsignalanlage an den PC oder Notebook zur Nutzung von Tess

Damit Sie ankommende Anrufe über den myMMXtc Client an Ihrem PC nicht verpassen, können Sie Ihren PC oder Ihr Notebook mit einer Lichtsignalanlage (LSA) verbinden. Hierzu eignen sich sowohl neue, als auch vorhandene Anlagen, der bekannten Hersteller. Auch sehr preiswerte Lichtsignalanlagen können im Regelfall mit Ihrem myMMXtc Client gekoppelt werden.

Hinweis:

Wir übernehmen keine Garantie für eine einwandfreie Funktion der folgenden Einstellungen, da auch Faktoren wie eine neue Softwareversion, oder die WLAN Empfangsqualität Einfluss auf die Funktion haben.

Es gibt drei Möglichkeiten, die Lichtsignalanlage mit dem PC oder dem Notebook zu verbinden:

1.) **Über den PC-Lautsprecher**

Für fast alle Lichtsignalanlagen gibt es ein anschließbares Mikrofon, das am PC-Lautsprecher befestigt werden kann und das Telefonklingeln automatisch erkennt.



2.) **Über den PC-Audioausgang**

Einige Lichtsignalanlagen lassen sich auch direkt mit dem PC-Audioausgang verbinden.



3.) **Über ein USB-Relais**

Die Firma HGT bietet ein spezielles USB-Relais an, um ankommende Anrufe an eine Lichtsignalanlage weiterzugeben.



Die weiter unten gezeigten Beispiele beziehen sich auf ältere Modelle von Lichtsignalanlagen. Aktuelle Modelle können sie bei folgenden Lieferanten erfragen:

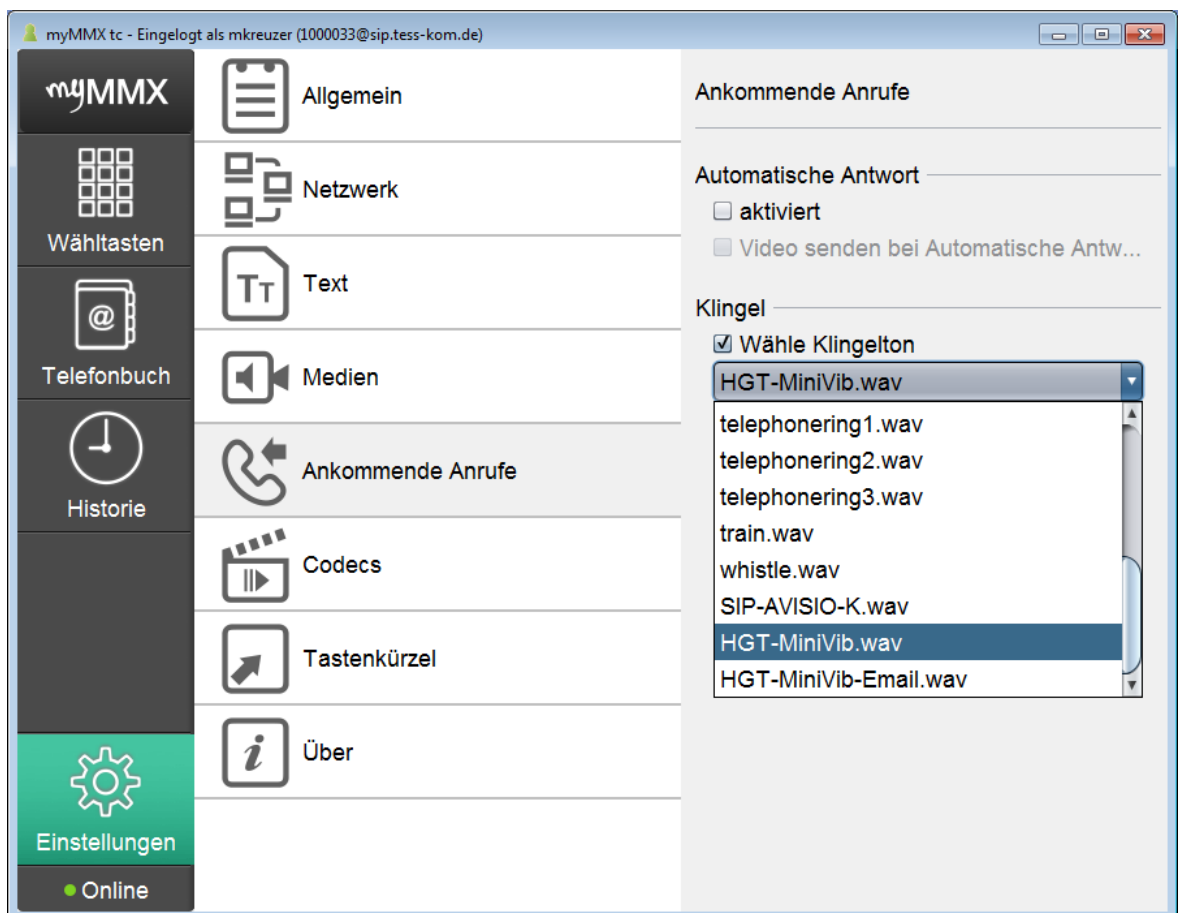
HGT B&K GmbH
Telefon: (02505) 603
<https://www.hgt.de/>

1. Anschluss über den PC Lautsprecher

Viele Hersteller bieten die Möglichkeit, die Lichtsignalanlage über ein spezielles Mikrofon mit einem Telefon oder Fax-Gerät zu verbinden. Dies funktioniert auch mit einem PC- oder Notebook-Lautsprecher. Dabei wird das Mikrofon auf dem Lautsprecher des Gerätes befestigt. Zu empfehlen sind Zusatzlautsprecher. Man kann aber auch die eingebauten Lautsprecher im Bildschirm verwenden. Zur Befestigung kann oftmals das mitgelieferte Klebeband verwendet werden.

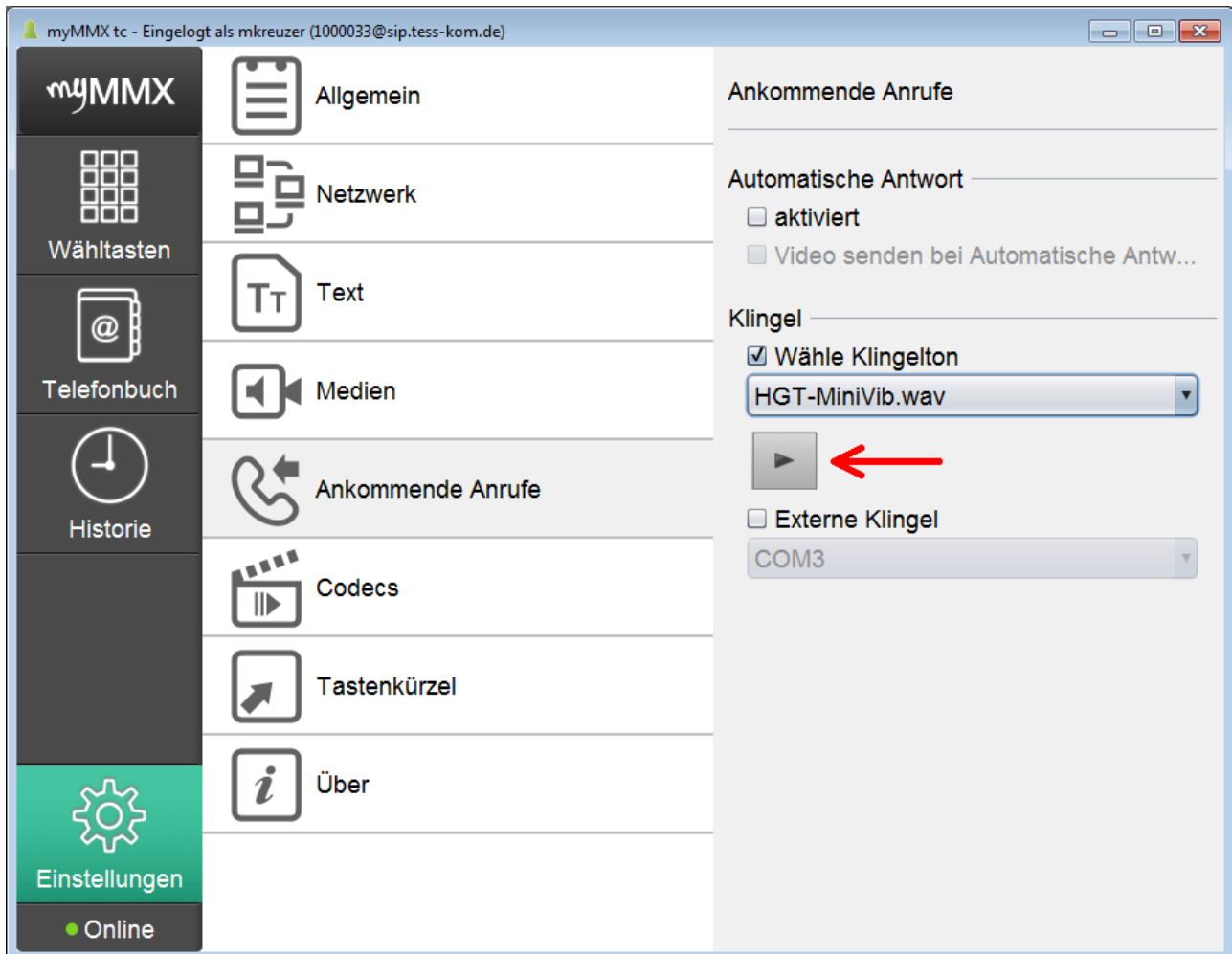
Da die Mikrofone meist auf einen bestimmten Ton besonders gut ansprechen, sollten Sie mehrere Einstellungen des myMMXtc Clients ausprobieren.

Die unterschiedlichen Töne können Sie im myMMXtc Client unter „Einstellungen“ -> "Ankommende Anrufe" einstellen:



Bitte achten Sie darauf, dass der Audioausgang am PC aktiviert und die maximale Lautstärke eingestellt ist.

Über die Abspieltaste können Sie testen, ob das Mikrofon und damit die Lichtsignalanlage auf den eingestellten Ton reagieren.



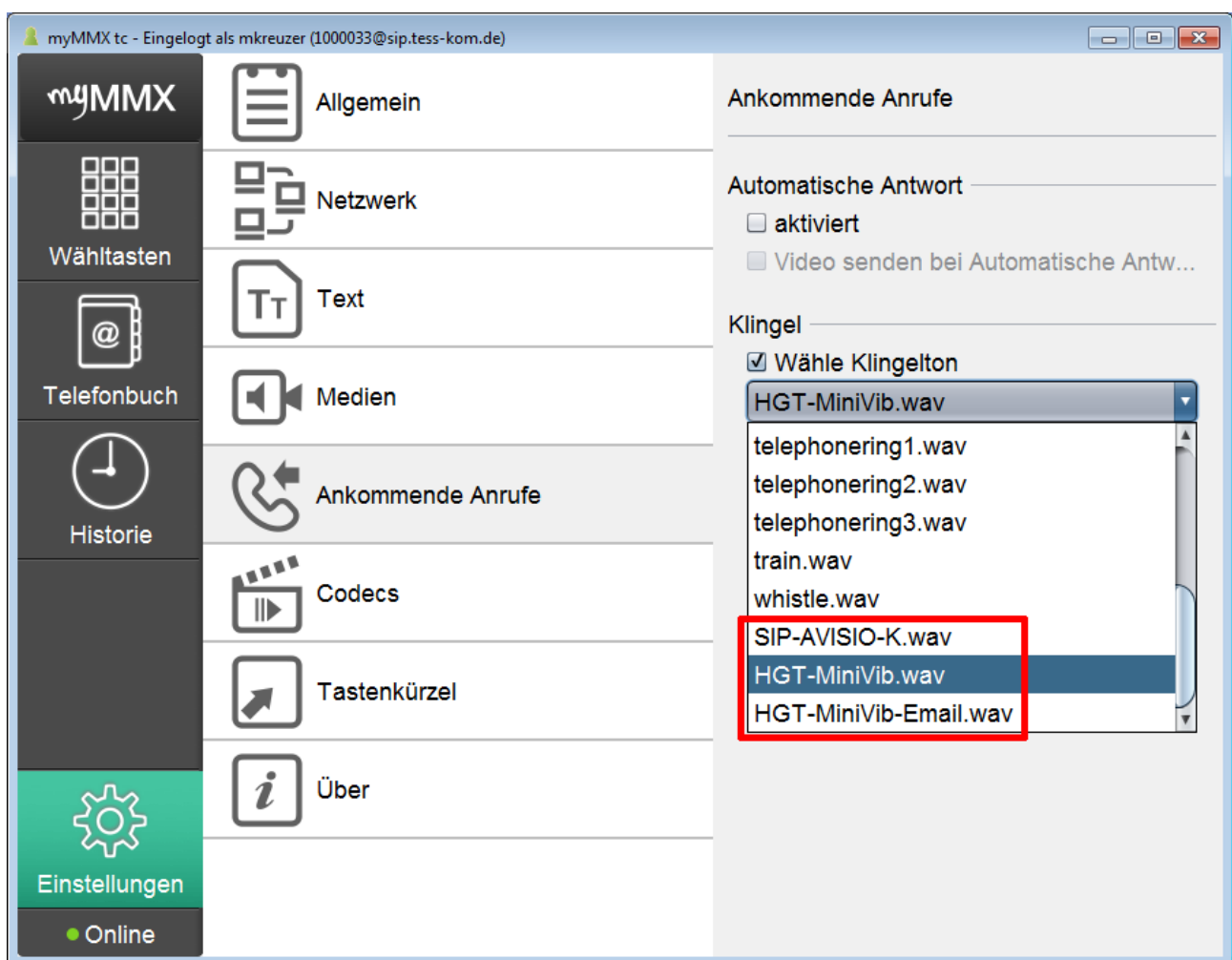
Bitte fragen Sie den Hersteller, ob er für Ihre Lichtsignalanlage ein Mikrofon anbietet.

2. Anschluss über den PC Audioausgang

Die Lichtsignalanlagen SIP-AVISO-K (nicht mehr im Vertrieb), AVISO Bee Uni und HGT-MiniVib können auch direkt über den Audioausgang eines PCs oder Notebook mit dem myMMXtc Client verbunden werden. Hierzu benötigen Sie den passenden Sender des jeweiligen Herstellers und das Verbindungskabel. Das eine Ende des Verbindungskabels müssen Sie direkt in den Audioausgang (grün) Ihres Rechners stecken.

Achtung: nicht mit dem Mikrofon-Ausgang verwechseln!

Im myMMXtc Client müssen Sie unter „Einstellungen“ -> "Ankommende Anrufe" den richtigen Signalton (Datei) einstellen:



Wenn Sie ein SIP-AVISO-K oder oder AVISO Bee Uni verwenden, wählen Sie bitte folgende Datei aus:

SIP-AVISO-K.wav

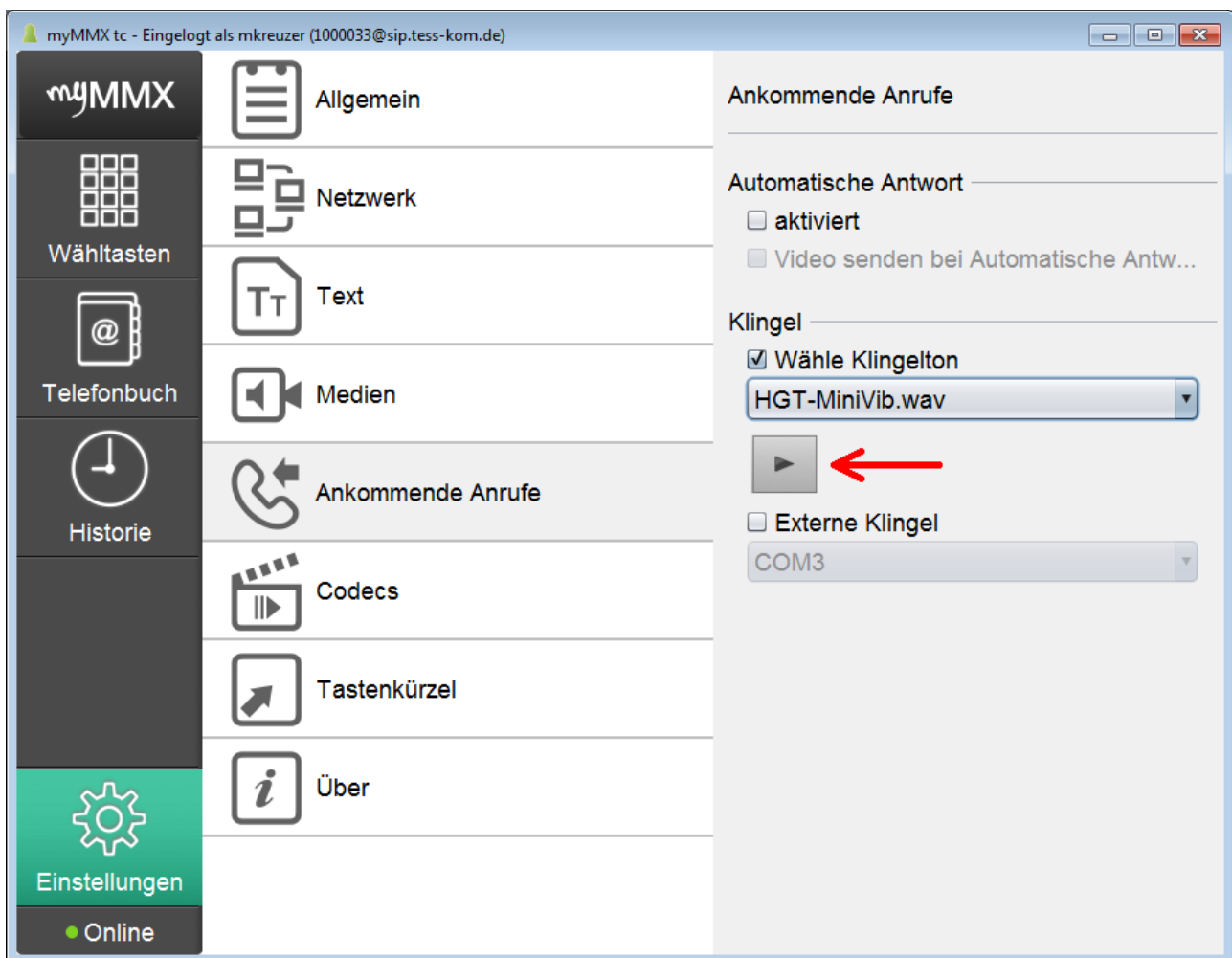
Für ein älteres HGT-MiniVib wählen Sie die Datei:

HGT-MiniVib-Email.wav

Für ein neueres HGT-MiniVib, wählen Sie die Datei:

HGT-MiniVib.wav

Über die Abspieltaste können Sie jetzt testen, ob die Einstellung funktioniert.



myMMX tc - Eingelogg als mkreuzer (1000033@sip.tess-kom.de)

myMMX

- Allgemein
- Netzwerk
- Text
- Medien
- Ankommende Anrufe
- Codecs
- Tastenkürzel
- Über

Wähltasten

Telefonbuch

Historie

Einstellungen

Online

Ankommende Anrufe

Automatische Antwort

- aktiviert
- Video senden bei Automatische Antw...

Klingel

- Wähle Klingelton
- HGT-MiniVib.wav
- Externe Klingel
- COM3

Um eine AVISO Bee Funksignalanlage anzuschließen brauchen Sie folgendes Zubehör:

- AVISO Bee Uni (Sender)
- AVISO Bee Cable Smartphone (Verbindungskabel zum Lautsprecherausgang des PC)
- AVISO Bee Flash Empfänger (Empfänger – Direkt in die Steckdose gesteckt)
- AVISO Bee Flash-C Empfänger (Empfänger mit Kabel – Dann kann man die Blitzlampe schöner anbringen)

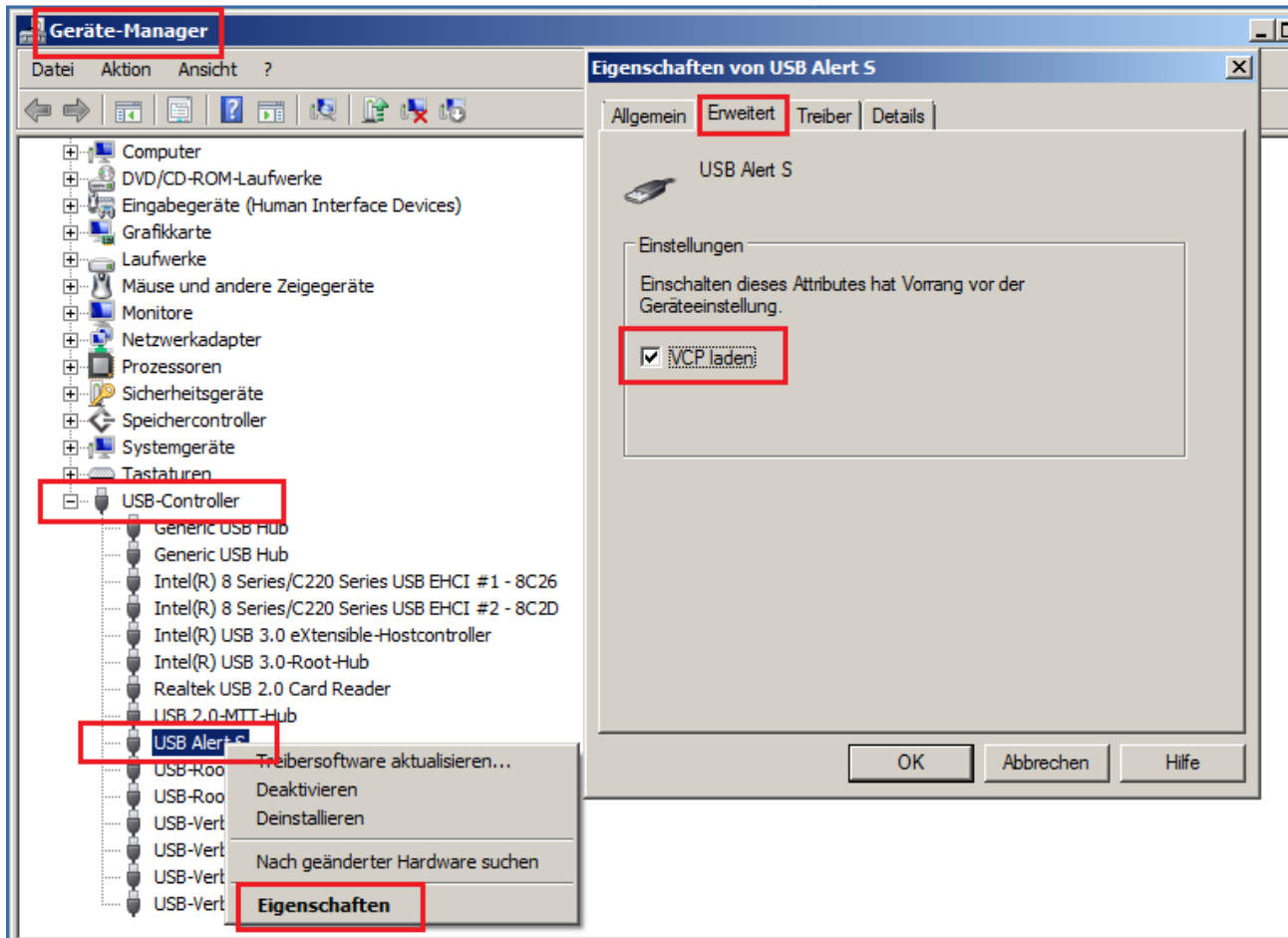
3. Anschluss über ein älteres USB-Relais

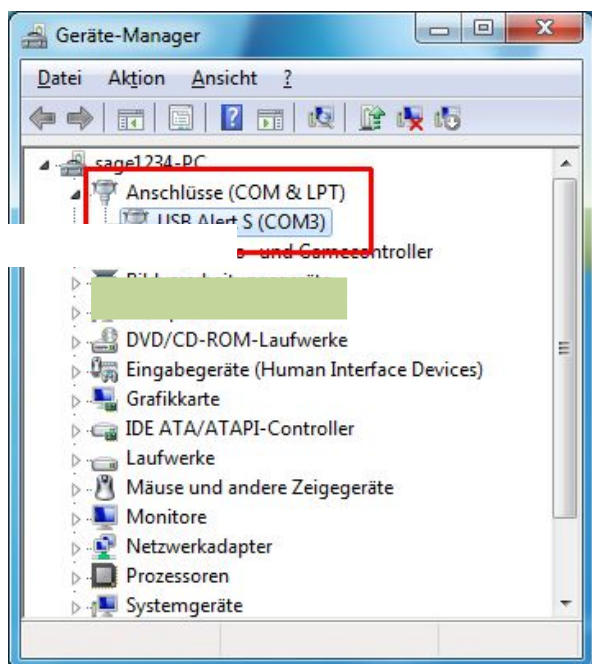
Das USB-Relais wird in einen USB-Steckplatz des PC oder Notebook gesteckt und der dazu gehörende Treiber installiert. Nach der Installation müssen Sie den PC einmal neu starten.

Den Treiber können Sie sich hier holen:

https://www.tess-kom.de/tmp/usbalert_CDM_v2.12.00_WHQL_Certified.zip

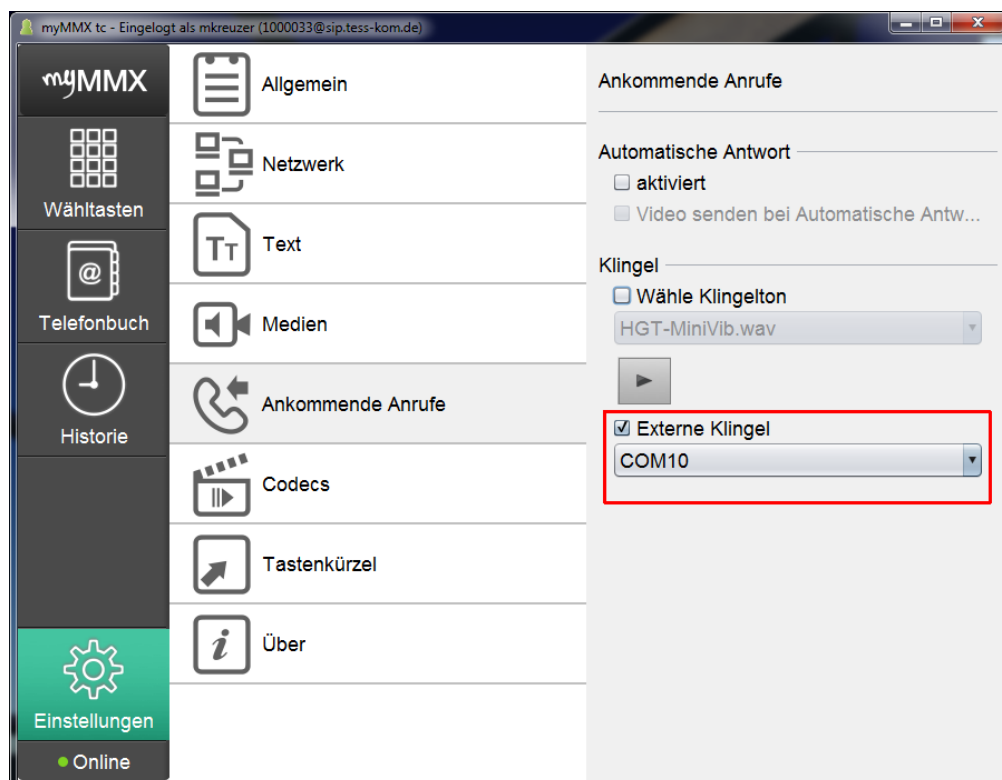
Nach erfolgreicher Installation, müssen Sie unter Systemsteuerung im Geräte-Manager Ihres Rechners, noch folgende Einstellung vornehmen.





Welcher COM-Port der Richtige ist, können Sie unter Systemsteuerung, im Geräte-Manager unter Anschlüsse nachsehen.

Im myMMX Client müssen Sie unter „Einstellungen“ -> "Ankommende Anrufe" die Externe Klingel einschalten und den richtigen COM-Port auswählen.



Nun ist das USB-Relais betriebsbereit. An die beiden Klemmkontakte können Sie nun einen Ausgang Ihrer Lichtsignalanlage anschließen. Sie können z. B. den Anschluss an der Lichtsignalanlage, der für einen Alarm-Tritt-Kontakt vorgesehen ist, dafür verwenden.

Kontakt und technische Anfragen zu den beiden aktuellen Herstellern:

- www.hgt.de
→ Aktuelle Lichtsignalanlage:
www.hgt.de/arbeitsplatzausstattung-gehoerlose-muensterland/zubehoer.php
- www.humantechnik.com/
→ Aktuelle Lichtsignalanlage:
www.humantechnik.com/produkte/drahtlose-signalanlagen/signolux-funksystem/sound-monitor/

Stand: 11.12.2020